

**Roofvogel gegevens Loonse en Drunense duinen e.o.
Jaar 2011**

Theo Putters
Londenring 35
5152 NN Drunen
0416 37 88 73

Inhoudsopgave

<i>Inleiding</i>	3
<i>Onderzoeksgebied</i>	3
<i>Onderzoeksmethode</i>	4
<i>Voedselaanbod</i>	4
<i>Resultaten</i>	5
<i>Roofvogels in de media</i>	5
<i>Bijlage A</i>	6
<i>Gegevens jaar 2011</i>	6
<i>Bijlage B</i>	10
<i>Voortschrijdende gegevens 2008 tot en met 2011</i>	10

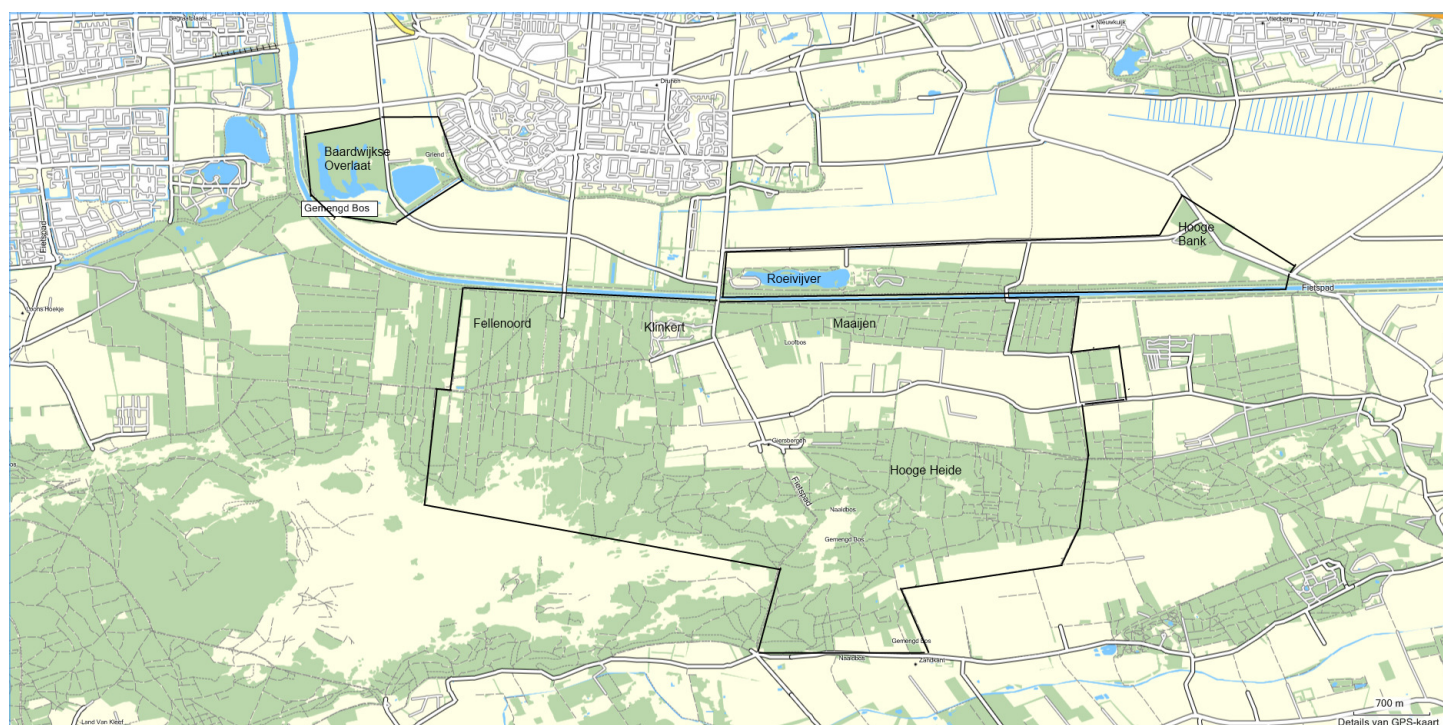
Inleiding

In 2008 heb ik me aangemeld bij de groep roofvogelaars voor Natuurmonumenten voor het gebied Loonse en Drunense duinen e.o. Door de grote van het totale gebied zijn meerdere inventariseerde mensen nodig om alles zo goed mogelijk in kaart te kunnen brengen. Dit verslag omvat alleen het werkgebied dat door mijzelf wordt bijgehouden. Hoewel ik de meeste tijd investeer in dit gebied wordt ik ondersteund door de overige leden van de werkgroep. Zonder hun hulp zou dit verslag niet volledig zijn. Mij dank gaat dan ook uit naar: Kees Kranenveld, Jan van Son, Ad Smulders en Antoon Muskens. Daarnaast hebben zij zich gericht op hun eigen gebieden.

Onderzoeksgebied

Het onderzoeks gebied omvat voornamelijk het noordelijke gedeelte van de Loonse en Drunense duinen, gelegen in de gemeentes Heusden, Tilburg en Haaren, Baardwijkse Overlaat (gemeente Heusden) en Vlijmensch ven (idem). In de bijgevoegde kaart (figuur 1) is dit gebied omkaderd. Alleen de bosgebieden zijn onderzocht.

De Loonse en Drunense duinen zijn een uitgestrekt stuifzandgebied met als voornaamste begroeiing de Grove den. De afwisseling bestaat voornamelijk uit Lariks, Berk, diverse sparrensoorten en diverse Eiken soorten. Aan zowel de noord als zuid zijde wordt het gebied voornamelijk omgeven door akker- en weilanden.



Figuur 1. Overzichtskartaal onderzoeksgebied Loonse en Drunense duinen

Onderzoeksmethode

Roofvogel onderzoek kan op vele mogelijke manieren uitgevoerd worden. Van eenvoudig tot zeer uitgebreid. Hoe iedere vrijwilliger dit aanpakt heeft vooral te maken met beleving en tijd. Vooral die laatste factor is een spelbreker voor veel mensen. Dit hoeft allemaal geen probleem te zijn mits de aanpak maar consequent is en blijft gedurende de jaren. Mijn onderzoeksmethode is van het eenvoudige type en heeft als doel Natuurmonumenten te voorzien van de locaties van de nesten en de bezettingsgraad van de nesten en de reproductie van de jongen. Inventariseren en monitoren dus. Inventariseren doe ik voornamelijk van november t/m maart. Bospercelen worden systematisch uitgekamd door ze zowel noord/zuid als oost/west te doorkruisen. In februari/maart wordt vanaf diverse locaties ver buiten het gebied peilingen gedaan van voornamelijk Buizerd. Kruispeilingen leveren dan locatiegebieden op van potentiële territoria en mogelijke nesten die gecontroleerd worden. Gedurende het broedseizoen worden de gevonden nesten regelmatig gecontroleerd.

Van nesten worden de volgende gegevens genoteerd: Locatie (RD coördinaten), nestboom soort, nest hoogte, nestboom hoogte, nestzijde in boom, locatie omschrijving, type nest, welke soort heeft nest gemaakt en hoe gevonden.

Tijdens het broedseizoen worden de nestbezoeken genoteerd. Hierbij worden de volgende gegevens verzameld: Bezet of onbezet, bezet door soort, ouder(s) in de buurt, aantal jongen gezien, dons en stront rond het nest en of het uiteindelijk resultaat succesvol is of niet met de mogelijke reden.

Voedselaanbod

Het voedselaanbod wordt niet onderzocht. Een gebrek aan tijd maar ook specifieke kennis ontbreekt. Hier is nog veel te winnen. Er is natuurlijk wel wat te melden want er zijn wel zaken die zijn opgevallen. Was begin vorig jaar een goede muizenstand makkelijk te herkennen, dit jaar is het een slecht jaar voor de muis. Er zijn weinig holletjes aanwezig geweest gedurende het broedseizoen. Momenteel (begin september 2011) is een opwaartse lijn waarneembaar. Van de overige kleinere zoogdieren heb ik de indruk dat de eekhoorn in een lastige fase zit en het konijn op de weg terug is. Het is echter nog steeds op een laag niveau. Het vogelaanbod daarentegen is dit jaar goed geweest. Op veel locaties zijn geplukte vogels te vinden geweest. Ook de roofvogel zelf ontkwam hier niet aan. Er zijn plukresten gevonden van 2 Buizerds (juveniel, net uitgevlogen, beide in buurt van nest) en 2 Sperwers (Adult, voor het broedseizoen). Het aantal insecten was laag dit jaar. Hoewel het voorjaar extreem warm was heeft deze diergroep een flinke dreun gekregen gedurende zomer. Het aantal wespen was laag. Misschien een reden dat de Wespandief dit jaar, voor zover bekend, niet in het gebied gebroed heeft.

Resultaten

De resultaten van dit broedseizoen zijn verwerkt en te vinden in de bijlagen. Een paar algemene opmerkingen ter verduidelijking:

- Het aantal bezette nesten kwam dit jaar uit op 18, dat is 3 minder dan vorig jaar.
 - Buizerd: 9
 - Havik: 8
 - Sperwer: 2
- Het aantal onbezette nesten kwam dit jaar uit op 23
 - Buizerd: 13
 - Havik: 9
 - Sperwer: nvt, bouwt ieder jaar een nieuw nest
 - Wespendif: 1 (discutabel want Wespendif pakt vaak een bestaand nest van een ander soort)
- De Buizerd had een lage reproductie (1,38 jong gemiddeld), dit is nog slechter dan vorig jaar (1,44)
 - Het voedselaanbod speelt hierin een rol, weinig muizen
- De Havik had een goede reproductie (2,86 jong gemiddeld) en dit is beter dan vorig jaar (2,5)
- De Sperwer heeft het onverwacht slecht gedaan. Een oorzaak is mij onduidelijk.
- Een Wespendif is niet waargenomen.
- Er zijn 5 dode roofvogels gevonden met alle, voor zover te bepalen, een natuurlijke dood. 3 Buizerds en 2 Sperwers.
- De Boomvalk is niet waargenomen. Er zit potentie in de nieuwe plannen van NM met de ontwikkeling van het Vlijmensch ven. Keerzijde is dat de Hooge Bank mogelijk zijn roofvogels gaat verliezen.
- In het Nieuwkuijke bosje heeft een Buizerd gebroed. Deze heeft 2 jongen. De resultaten hiervan zijn niet opgenomen in de resultaten. (zie paragraaf *Roofvogels in de media*)

Roofvogels in de media

Ik heb er niet speciaal op gelet maar de roofvogel was dit jaar aanwezig in de lokale media. Beide artikelen verschenen in 'De Scherper'. Wellicht dat er meer is geweest maar dat is mij dus niet opgevallen.

- Week 16, *Landgoed de Hooge Bank*. Een artikel over de ontwikkeling van de Hooge Bank (Vlijmensch ven). Hier gaan 4 bungalows gebouwd worden in de nabije toekomst. Als tegenprestatie kan NM het gebied Vlijmensch ven gaan ontwikkelen. Mogelijk gevolg is dat Buizerd en Havik verdwijnen uit de Hooge Bank.
- Week 32, *Op pad met roofvogelaar Theo Putters*. Een artikel over mijzelf en mijn hobby naar aanleiding van mijn antwoord op een vraag van de verslaggeefster over een dode Buizerd.

Bijlage A

Gegevens jaar 2011

Gegevens van **Havik** Jaar: 2011

Nest gegevens		Jonge	Hoogte		Nestboom	Buizerd	Kleinste afstand tot:			Ander soort
Nest	Naam		Nest	Boom			Havik	Sperwer	Ander	
73	Drunense duinen Klinkert	2	12,0	17,0	Grove den	964	862	2083	0	
82	Drunense duinen Klinkert	2	13,0	13,0	Grove den	102	862	1543	0	
64	Drunense duinen Hooge Heide (oost)	4	13,0	16,0	Grove den	527	1256	2009	0	
75	Drunense duinen Maaijen	3	12,5	18,5	Lariks	893	1256	1064	0	
31	Drunense duinen Honderd Bunder	3	14,5	19,5	Lariks	2047	2156	3076	0	
3	Baardwijkse Overlaat	3	18,0	25,5	Lariks	298	1759	314	0	
61	Drunense duinen Fellenoord	3	16,0	19,0	Grove den	981	1369	1981	0	

Gegevens huidig jaar

	Totaal	Gemiddeld	SD	Berekening afstanden (m) van Havik tot:			
				Min	Max	Gem	SD
	20	2,9	0,7	0	0	0	0
				14,1	18,4		
				2,2	3,8		
Havik				862	2.156	1.360	467
Sperwer				314	3.076	1.724	872
Buizerd				102	2.047	830	636
Havik	Aantal					7 in jaar	2011

Opmerkingen dit jaar **Havik**

De Havik heeft een goed jaar achter de rug. Groot voedsel aanbod, veel vogels. Er zijn geen mislukte nesten. Wel opvallend dat 1 nest zeer laat begonnen is (nest 88, onbekend wanneer, laat ontdekt) maar uitgevloegen rond half juli. Dit nest zat ca. 150 meter van Buizerdnest (ook succesvol) en is aan de bouw te zien ook eerst van dit Buizerdpaar geweest. Dit Havikpaar is waarschijnlijk laat verhuisd van nest 76. Hier waren eind maart de ouders zeer actief om dit nest (vlinderen en baltsen boven dit nest) maar dit is uiteindelijk niet bezet geweest. Er zijn tm eind augustus geen jonge dode Havikken gevonden. 2 nesten (73 en 88) hadden maar twee jongen, de rest meer. Beide zaten in hetzelfde gebied en gezien het voedselaanbod hier lijkt dit wel verklaarbaar. Het zijn Grove dennen

Gegevens van Sperwer Jaar: 2011

Nest gegevens		Hoogte		Kleinste afstand tot:						
Nest	Naam	Jonge	Nest	Boom	Nestboom	Buizerd	Havik	Sperwer	Ander	Ander soort
81	Baardwijkse Overlaat	2	10,5	18,5	Douglas	268	314	3241	0	
77	Drunense duinen Maaijen	1	5,6	10,0	Zwarte den	171	1064	3241	0	
Gegevens huidig jaar										
Totaal		3								
Gemiddeld		1,5	8,1	14,3						
SD		0,7	3,5	6,0						
						Berekening afstanden (m) van Sperwer tot:				
						Min	Max	Gem	SDNesten	
						0	0	0	0	0
Havik						314	1.064	689	530	7
Sperwer						3.241	3.241	3.241	0	2
Buizerd						171	268	220	69	9
Sperwer						Aantal	2 in jaar		2011	

Opmerkingen dit jaar Sperwer

Er hebben minder Sperwers gebroed, of er zijn minder nesten ontdekt, dan vorig jaar. De reproductie is gemiddeld ook lager. Oorzaak is voor mij onduidelijk want voedselaanbod leek goed, veel zangvogels.

Gegevens van Buizerd Jaar: 2011

Nest gegevens		Hoogte		Kleinste afstand tot:						
Nest	Naam	Jonge	Nest	Boom	Nestboom	Buizerd	Havik	Sperwer	Ander	Ander soort
12	Drunense duinen Klinkert	1	13,0	17,5	Grove den	446	1035	988	0	
56	Drunense duinen Honderd Bunder	1	14,0	14,0	Grove den	1191	904	1051	0	
5	Baardwijkse Overlaat	1	12,5	18,5	Fijnspar	1191	298	268	0	
58	Drunense duinen Hooge Heide (oost)		10,5	13,0	Grove den	1069	671	2625	0	
26	Drunense duinen Hooge Heide (oost)	1	11,0	12,5	Grove den	144	527	1995	0	
88	Drunense duinen Klinkert	2	18,5	13,5	Grove den	940	102	1492	0	
10	Drunense duinen Klinkert	1	13,0	23,0	Eik	446	1031	601	0	
87	Drunense duinen Hooge Heide (oost)	2	12,0	16,5	Grove den	144	597	1870	0	
17	Drunense duinen Maaijen	2	12,5	16,0	Grove den	761	896	171	0	
Gegevens huidig jaar										
	Totaal	11								
	Gemiddeld	1,4	13,0	16,1						
	SD	0,5	2,3	3,3						
						Berekening afstanden (m) van Buizerd tot:				
						Min	Max	Gem	SDNesten	
						0	0	0	0	0
	Havik					102	1.035	673	327	7
	Sperwer					171	2.625	1.229	832	2
	Buizerd					144	1.191	704	422	9
	Buizerd	Aantal				9 in jaar		2011		

Opmerkingen dit jaar Buizerd

De Buizerd heeft een minder jaar achter de rug. 1 nest (57) is tijdens broedfase verlaten en er is geen ander nest in de buurt teruggevonden. Er zijn minder nesten dan vorig jaar en het aantal jongen is gemiddeld ook minder. Opvallend was dat er weinig muizenholletjes te vinden waren wat mogelijk verklaard waarom de Buizerd het minder heeft gedaan. Verder zijn er twee jonge dode Buizerds gevonden tm eind augustus. 1 bij nest 5 en 1 bij nest 17. Beide vermoedelijk door een Havik geslagen. Opvallend is dat op korte afstand van nest 26 een 2e nest is gevonden. Dit is nest 87. Nest 26 had 1 jong en nest 87 2. Ik

Bijlage B

Voortschrijdende gegevens 2008 tot en met 2011

Gegevens over soort: Wespandief

	2009		2010			2011			
	Jaar	VG	Jaar	VG		Jaar	VG		
Aantal nesten									
Bezet nieuw	1		1			0			
Bezet totaal	1		1			0			
Onbezet nieuw	0		0			0			
Onbezet totaal	0		1			1			
Vervallen	0		0			0			
Totaal	1		2			1			
Aantal jongen									
Aantal	2	2	2	4			4		
Gemiddeld - SD	2 -	2 -	2 -	2 -	0	-	2 -	0	
Nesthoogte (gem. - SD)									
Bezet	17 -	17 -	12 -	14.5 -	3.5	12.2 -	3.2	14.5 -	3.5
Onbezet	17 -	17 -	17 -	17 -		12 -		14.5 -	3.5
Boomhoogte (gem. - SD)									
Bezet	22	22	14	18	5.7	18	5.7	18	5.7
Onbezet	22	22	22	22		14		18	5.7
Nestpositie									
Noord	0	0	0	0		0		0	
Noord oost	0	0	0	0		0		0	
Oost	1	1	0	1		0		1	
Zuid oost	0	0	0	0		0		0	
Zuid	0	0	0	0		0		0	
Zuid west	0	0	0	0		0		0	
West	0	0	0	0		0		0	
Noord west	0	0	0	0		0		0	
Op gebogen stam	0	0	1	1		0		1	
In stam spiltsing	0	0	0	0		0		0	
Top	0	0	0	0		0		0	
Onbekend	0	0	0	0		0		0	
Nestboom (aantal / %)									
Corsicaanse den									
Douglas									
Eik									
Fijnspar									
Grove den			1	100.0					
Lariks	1	100.0							
Populier									
Zwarte den									

Gegevens over soort: Wespendif

<i>Nest afstand</i> Wespendif <i>naar (gem-SD)</i>	2009		2010		2011	
	Jaar	VG	Jaar	VG	Jaar	VG
Buizerd						
Bezeten naar bezeten	2226		707			
Bezeten naar onbezeten	2172		1299	1233	618	
Onbezeten naar onbezeten			2226		707	
Havik						
Bezeten naar bezeten	2111		1050			
Bezeten naar onbezeten	1950		1348	746	632	
Onbezeten naar onbezeten			1950		597	
Sperwer						
Bezeten naar bezeten	2360		2086			
Bezeten naar onbezeten			2303		2041	
Onbezeten naar onbezeten						
Wespendif						
Bezeten naar bezeten						
Bezeten naar onbezeten			3034	0		
Onbezeten naar onbezeten						

Gegevens over soort: Havik

	2008		2009		2010	
	Jaar	VG	Jaar	VG	Jaar	VG
Aantal nesten						
Bezet nieuw	4		1		4	
Bezet totaal	4		5		6	
Onbezet nieuw	5		6		1	
Onbezet totaal	5		10		13	
Vervallen	0		1		0	
Totaal	9		15		19	
Aantal jongen						
Aantal	5	5	6	11	15	26
Gemiddeld - SD	1 - .71	1 - .71	1.2 - 1.1	1.1 - .88	2.5 - 1.64	1.62 - 1.36
Nesthoogte (gem. - SD)						
Bezet	14.5 - 1.2	14.5 - 1.2	14.7 - 2.4	14.6 - 1.8	13.5 - 1.8	14.2 - 1.9
Onbezet	14.7 - 2.4	14.7 - 2.4	11.5 - 2.7	12.5 - 3	12.4 - 3.1	12.4 - 3
Boomhoogte (gem. - SD)						
Bezet	19.9	4	19.9	4	20.8	3.2
Onbezet	20	4.1	20	4.1	16.6	3.7
Nestpositie						
Noord	1	1	0	1	0	1
Noord oost	1	1	0	1	0	1
Oost	0	0	1	1	0	1
Zuid oost	0	0	0	0	0	0
Zuid	0	0	2	2	2	4
Zuid west	0	0	1	1	1	2
West	0	0	0	0	0	0
Noord west	1	1	1	2	1	3
Op gebogen stam	1	1	0	1	1	2
In stam splitsing	0	0	0	0	0	0
Top	0	0	0	0	1	1
Onbekend	0	0	0	0	0	0
Nestboom (aantal / %)						
Corsicaanse den						
Douglas					1	16.7
Eik						
Fijnspar						
Grove den			2	40.0	3	50.0
Lariks	4	100.0	3	60.0	2	33.3
Populier						
Zwarte den						

Gegevens over soort: Havik

	2011			
	Jaar		VG	
Aantal nesten				
Bezet nieuw	3			
Bezet totaal	7			
Onbezet nieuw	1			
Onbezet totaal	14			
Vervallen	2			
Totaal	21			
Aantal jongen				
Aantal	20		46	
Gemiddeld - SD	2.86 - .69		2 - 1.31	
Nesthoogte (gem. - SD)				
Bezet	14.1 - 2.2		14.2 - 1.9	
Onbezet	12.4 - 2.7		12.4 - 2.8	
Boomhoogte (gem. - SD)				
Bezet	18.4	3.8	19	3.5
Onbezet	17.6	3.7	17.8	3.8
Nestpositie				
Noord	1		2	
Noord oost	0		1	
Oost	0		1	
Zuid oost	0		0	
Zuid	2		6	
Zuid west	0		2	
West	1		1	
Noord west	1		4	
Op gebogen stam	1		3	
In stam splitsing	0		0	
Top	1		2	
Onbekend	0		0	
Nestboom (aantal / %)				
Corsicaanse den				
Douglas				
Eik				
Fijnspar				
Grove den	4	57.1		
Lariks	3	42.9		
Populier				
Zwarte den				

Gegevens over soort: Havik

<i>Nest afstand</i> Havik <i>naar (gem-SD)</i>	2008		2009		2010	
	Jaar	VG	Jaar	VG	Jaar	VG
Buizerd						
Bezeten naar bezeten	707	485	448	305	615	356
Bezeten naar onbezeten	1034	798	767	450	463	262
Onbezeten naar onbezeten	1205	964	525	615	426	236
Havik						
Bezeten naar bezeten	1905	55	1956	236	1479	302
Bezeten naar onbezeten	161	121	422	263	316	209
Onbezeten naar onbezeten	1384	887	691	857	392	457
Sperwer						
Bezeten naar bezeten	1492	1031	3597	2313	1820	904
Bezeten naar onbezeten	1255	1055	4240	1673	1593	791
Onbezeten naar onbezeten						
Wespendief						
Bezeten naar bezeten			4830	2274	3028	1266
Bezeten naar onbezeten			5237	1647	3399	1772
Onbezeten naar onbezeten					4938	1751

Gegevens over soort: Havik

<i>Nest afstand</i> Havik <i>naar (gem-SD)</i>	2011	
	Jaar	VG
Buizerd		
Bezeten naar bezet	830	636
Bezeten naar onbezeten	671	420
Onbezeten naar onbezeten	426	237
Havik		
Bezeten naar bezet	1360	467
Bezeten naar onbezeten	434	325
Onbezeten naar onbezeten	596	666
Sperwer		
Bezeten naar bezet	1724	872
Bezeten naar onbezeten	1803	691
Onbezeten naar onbezeten		
Wespendief		
Bezeten naar bezet		
Bezeten naar onbezeten	2394	1541
Onbezeten naar onbezeten	2582	1151

Gegevens over soort: Sperwer

	2008		2009		2010	
	Jaar	VG	Jaar	VG	Jaar	VG
Aantal nesten						
Bezet nieuw	2		1		3	
Bezet totaal	2		1		3	
Onbezet nieuw	0		0		0	
Onbezet totaal	0		0		0	
Vervallen	0		2		1	
Totaal	2		1		3	
Aantal jongen						
Aantal	0	0	1	1	5	6
Gemiddeld - SD	0 -	0 -	1 -	.5 - .71	1.67 - 2.08	1.2 - 1.64
Nesthoogte (gem. - SD)						
Bezet	13 - 2.8	13 - 2.8	11 -	12.3 - 2.3	9.7 - 2.5	11 - 2.6
Onbezet	13 - 2.8	13 - 2.8	12.3 - 2.3	12.3 - 2.3	11 - 2.6	11 - 2.6
Boomhoogte (gem. - SD)						
Bezet	12 2.8	12 2.8	13	12.3 2.1	10.7 3.5	11.5 2.7
Onbezet	12 2.8	12 2.8	12.3 2.1	12.3 2.1	11.5 2.7	11.5 2.7
Nestpositie						
Noord	0	0	0	0	0	0
Noord oost	0	0	0	0	1	1
Oost	1	1	0	1	2	3
Zuid oost	0	0	0	0	0	0
Zuid	0	0	1	1	0	1
Zuid west	0	0	0	0	0	0
West	1	1	0	1	0	1
Noord west	0	0	0	0	0	0
Op gebogen stam	0	0	0	0	0	0
In stam splitsing	0	0	0	0	0	0
Top	0	0	0	0	0	0
Onbekend	0	0	0	0	0	0
Nestboom (aantal / %)						
Corsicaanse den					1	33.3
Douglas			1	100.0	1	33.3
Eik						
Fijnspar	1	50.0				
Grove den						
Lariks						
Populier						
Zwarte den	1	50.0			1	33.3

Gegevens over soort: Sperwer

	2011			
	Jaar		VG	
Aantal nesten				
Bezet nieuw	2			
Bezet totaal	2			
Onbezet nieuw	2			
Onbezet totaal	0			
Vervallen	3			
Totaal	2			
Aantal jongen				
Aantal	3		9	
Gemiddeld - SD	1.5 - .71		1.29 - 1.38	
Nesthoogte (gem. - SD)				
Bezet	8 - 3.5		10.3 - 2.9	
Onbezet	0 - 0		0 - 0	
Boomhoogte (gem. - SD)				
Bezet	14.2	6	12.2	3.5
Onbezet	0	0	0	0
Nestpositie				
Noord	0		0	
Noord oost	0		1	
Oost	1		4	
Zuid oost	0		0	
Zuid	0		1	
Zuid west	1		1	
West	0		1	
Noord west	0		0	
Op gebogen stam	0		0	
In stam splitsing	0		0	
Top	0		0	
Onbekend	0		0	
Nestboom (aantal / %)				
Corsicaanse den				
Douglas	1	50.0		
Eik				
Fijnspar				
Grove den				
Lariks				
Populier				
Zwarte den	1	50.0		

Gegevens over soort: Sperwer

<i>Nest afstand</i> Sperwer <i>naar (gem-SD)</i>	2008		2009		2010	
	Jaar	VG	Jaar	VG	Jaar	VG
Buizerd						
Bezeten naar bezeten	524	217	145		500	295
Bezeten naar onbezeten	256	126	259		117	48
Onbezeten naar onbezeten						
Havik						
Bezeten naar bezeten	622	308	281		1024	495
Bezeten naar onbezeten	346	66	419		648	380
Onbezeten naar onbezeten						
Sperwer						
Bezeten naar bezeten	3908	0			1278	1703
Bezeten naar onbezeten						
Onbezeten naar onbezeten						
Wespendief						
Bezeten naar bezeten			2360		2455	480
Bezeten naar onbezeten					3861	1357
Onbezeten naar onbezeten						

Gegevens over soort: Sperwer

<i>Nest afstand</i> Sperwer <i>naar (gem-SD)</i>	2011	
	Jaar	VG
Buizerd		
Bezeten naar bezet	220	68
Bezeten naar onbezeten	176	15
Onbezeten naar onbezeten		
Havik		
Bezeten naar bezet	689	530
Bezeten naar onbezeten	723	386
Onbezeten naar onbezeten		
Sperwer		
Bezeten naar bezet	3241	0
Bezeten naar onbezeten		
Onbezeten naar onbezeten		
Wespendief		
Bezeten naar bezet		
Bezeten naar onbezeten	2535	699
Onbezeten naar onbezeten		

Gegevens over soort: Buizerd

	2008		2009		2010	
	Jaar	VG	Jaar	VG	Jaar	VG
Aantal nesten						
Bezet nieuw	6		7		4	
Bezet totaal	6		9		9	
Onbezet nieuw	4		4		6	
Onbezet totaal	3		7		14	
Vervallen	0		5		1	
Totaal	9		16		23	
Aantal jongen						
Aantal	9	9	14	23	13	36
Gemiddeld - SD	1.8 - .84	1.8 - .84	1.75 - .71	1.77 - .73	1.44 - .88	1.64 - .79
Nesthoogte (gem. - SD)						
Bezet	11.7 - 2.6	11.7 - 2.6	11.4 - 1.5	11.5 - 1.9	12.4 - 2	11.9 - 2
Onbezet	11.4 - 1.6	11.4 - 1.6	12.2 - 3.8	12 - 3.4	12.4 - 3.1	12.2 - 3.2
Boomhoogte (gem. - SD)						
Bezet	17.8	4.7 17.8	4.7	14.7	3.2 16	4
Onbezet	15.8	2.5 15.8	2.5	16.4	4 16.2	3.6
Nestpositie						
Noord	1	1	1	2	1	3
Noord oost	0	0	0	0	0	0
Oost	1	1	2	3	0	3
Zuid oost	0	0	2	2	0	2
Zuid	1	1	1	2	2	4
Zuid west	1	1	2	3	2	5
West	0	0	0	0	0	0
Noord west	1	1	0	1	0	1
Op gebogen stam	0	0	1	1	2	3
In stam splitsing	1	1	0	1	0	1
Top	0	0	0	0	2	2
Onbekend	0	0	0	0	0	0
Nestboom (aantal / %)						
Corsicaanse den						
Douglas			1	11.1		
Eik	1	16.7				
Fijnspar	1	16.7			1	11.1
Grove den	3	50.0	8	88.9	8	88.9
Lariks						
Populier	1	16.7				
Zwarte den						

Gegevens over soort: Buizerd

	2011			
	Jaar		VG	
Aantal nesten				
Bezet nieuw	2			
Bezet totaal	9			
Onbezet nieuw	1			
Onbezet totaal	13			
Vervallen	2			
Totaal	22			
Aantal jongen				
Aantal	11		47	
Gemiddeld - SD	1.38 - .52		1.57 - .73	
Nesthoogte (gem. - SD)				
Bezet	13 - 2.3		12.2 - 2.1	
Onbezet	13 - 1.6		12.4 - 2.8	
Boomhoogte (gem. - SD)				
Bezet	16.1	3.3	15.8	3.5
Onbezet	16	2.1	16	3
Nestpositie				
Noord	0		3	
Noord oost	0		0	
Oost	1		4	
Zuid oost	2		4	
Zuid	2		6	
Zuid west	1		6	
West	0		0	
Noord west	0		1	
Op gebogen stam	1		4	
In stam splitsing	1		2	
Top	1		3	
Onbekend	0		0	
Nestboom (aantal / %)				
Corsicaanse den				
Douglas				
Eik	1	11.1		
Fijnspar	1	11.1		
Grove den	7	77.8		
Lariks				
Populier				
Zwarte den				

Gegevens over soort: **Buizerd**

<i>Nest afstand</i> Buizerd <i>naar (gem-SD)</i>	2008		2009		2010	
	Jaar	VG	Jaar	VG	Jaar	VG
<i>Buizerd</i>						
Bezeten naar bezeten	1424	1141	1150	619	1354	828
Bezeten naar onbezeten	1071	1072	631	659	588	354
Onbezeten naar onbezeten	1409	1251	985	819	648	348
<i>Havik</i>						
Bezeten naar bezeten	1207	1041	652	389	619	303
Bezeten naar onbezeten	1069	804	915	607	767	492
Onbezeten naar onbezeten	834	422	979	884	709	387
<i>Sperwer</i>						
Bezeten naar bezeten	1529	965	3708	1790	1663	937
Bezeten naar onbezeten	924	792	3275	1546	1216	824
Onbezeten naar onbezeten						
<i>Wespendief</i>						
Bezeten naar bezeten			4911	1611	2842	1274
Bezeten naar onbezeten			4390	1346	3202	1996
Onbezeten naar onbezeten					4386	1524

Gegevens over soort: **Buizerd**

Nest afstand Buizerd naar (gem-SD)	2011	
	Jaar	VG
Buizerd		
Bezeten naar bezeten	703	423
Bezeten naar onbezeten	523	497
Onbezeten naar onbezeten	987	614
Havik		
Bezeten naar bezeten	673	327
Bezeten naar onbezeten	623	305
Onbezeten naar onbezeten	492	343
Sperwer		
Bezeten naar bezeten	1229	832
Bezeten naar onbezeten	1737	950
Onbezeten naar onbezeten		
Wespendief		
Bezeten naar bezeten		
Bezeten naar onbezeten	2325	1067
Onbezeten naar onbezeten	2485	1387

Uitleg gegevens:

Afstanden en hoogtes in meter.

Vervallen nesten worden in geen enkele berekening (meer) meegerekend vanaf het jaar dat ze zijn vervallen.

Nieuwe gegevens worden bij het voortschrijdende gemiddelde (VG) opgeteld bij de gegevens van het

Gem. betekent gemiddelde, SD is standaard deviatie.

Nestafstand is het gemiddelde van de afstanden van alle nesten van een soort naar het dichtstbijzijnde nest van een bepaalde soort. Ieder nest heeft dus een kortste afstand naar een ander nest. Het gemiddelde van alle kortste afstanden wordt getoond.