

**Roofvogel gegevens Loonse en Drunense duinen e.o.
Jaar 2012**

Theo Putters
Londenring 35
5152 NN Drunen
0416 37 88 73

Inhoudsopgave

<i>Inleiding</i>	3
<i>Onderzoeksgebied</i>	3
<i>Voedselaanbod</i>	4
<i>Resultaten</i>	5
<i>In getallen</i>	6
Reproductie	6
Afstanden	6
<i>Roofvogels in de media</i>	7
<i>Oproep</i>	7

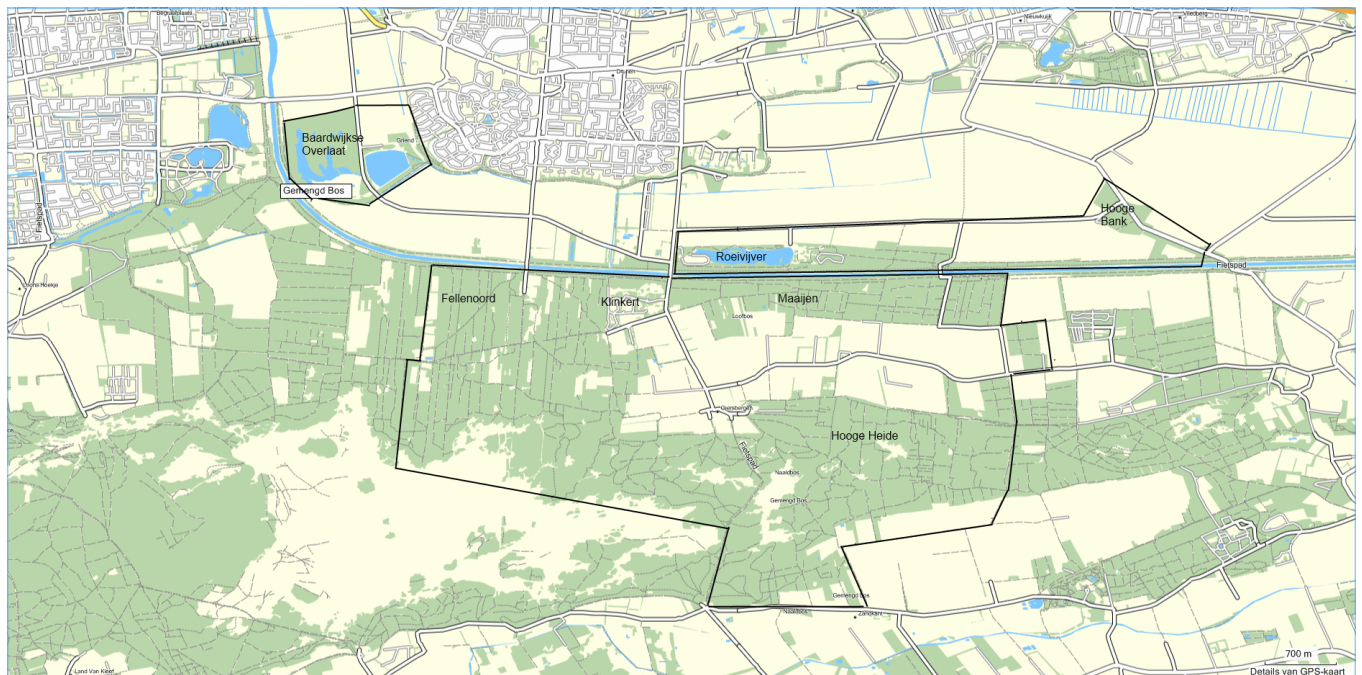
Inleiding

In 2008 heb ik me aangemeld bij de groep roofvogelaars voor Natuurmonumenten voor het gebied Loonse en Drunense duinen e.o. Door de grote van het totale gebied zijn meerdere inventariseerde mensen nodig om alles zo goed mogelijk in kaart te kunnen brengen. Dit verslag omvat alleen het werkgebied dat door mijzelf wordt bijgehouden. Hoewel ik de meeste tijd investeer in dit gebied wordt ik ondersteund door de overige leden van de werkgroep. Zonder hun hulp zou dit verslag niet volledig zijn. Mij dank gaat dan ook uit naar: Kees Kranenveld, Jan van Son, Ad Smulders en Antoon Muskens. Daarnaast hebben zij zich gericht op hun eigen gebieden.

Onderzoeksgebied

Het onderzoeks gebied omvat voornamelijk het noordelijke gedeelte van de Loonse en Drunense duinen, gelegen in de gemeenten Heusden, Tilburg en Haaren, Baardwijkse Overlaat (gemeente Heusden) en Vlijmensch ven (idem). In de bijgevoegde kaart (figuur 1) is dit gebied omkaderd. Alleen de bosgebieden zijn onderzocht. Daarnaast is op verzoek van Natuurmonumenten dit jaar de Elshoutse wielen onderzocht. (figuur 2).

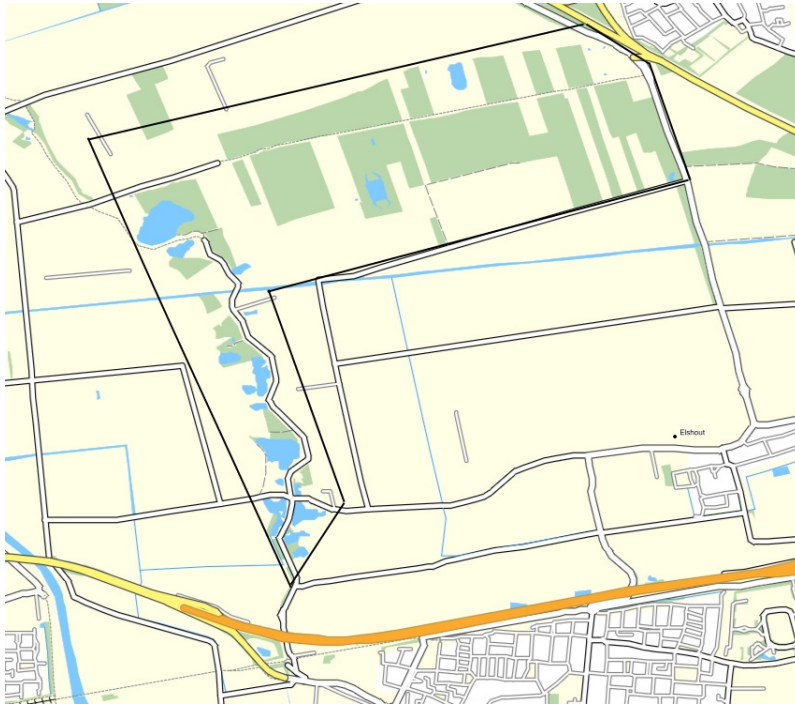
De Loonse en Drunense duinen zijn een uitgestrekt stuifzandgebied met als voornaamste begroeiing de Grove den. De afwisseling bestaat voornamelijk uit Lariks, Berk, diverse sparrensoorten en diverse Eiken soorten. Aan zowel de noord als zuid zijde wordt het gebied voornamelijk omgeven door akker- en weilanden.



Figuur 1. Overzichtskaart onderzoeksgebied Loonse en Drunense duinen

Ik heb dit jaar op verzoek van Natuurmonumenten aandacht besteed aan de Elshoutse wielen. Dit is een moerasachtig gebied die zijn ontstaan dankt aan overstromingen van de Maas in vroegere tijden. De ondergrond bestaat uit zeer fijne kleideeltjes wat de waterdoorlating belemmerd (kom klei), zodoende slecht afwatert en dus een nat gebied oplevert. Het gebied bevat een nog actieve eendenkooi. De vegetatie bestaat voor een groot

gedeelte uit riet, brandnetel en bramen waardoor een moeilijk doordringbaar gebied ontstaat. De bomen bestaan voornamelijk uit Elzen en Populieren. De gevonden nesten zitten allen in een Populier. Het gebied wordt omgeven door weilanden en ruigte gebieden met aan de oostelijke zijde landgoed Pax en recent een opknapbeurt heeft gehad en waar vroeger een eendenkooi was gelegen. Gezien de open structuur van het bos, de vochtige bodem, openheid en weilanden rondom is dit bij uitstek geschikt voor de roofvogels van een meer open habitat: De Buizerd en in mindere mate de Boomvalk (maar niet aanwezig). Er is echter ook een Havik aangetroffen.



Figuur 2. Overzichtskartaal onderzoeksgebied Elshoutse wielen

Voedselaanbod

Het voedselaanbod wordt niet onderzocht. Een gebrek aan tijd maar ook specifieke kennis ontbreekt. Hier is nog veel te winnen. Er is natuurlijk wel wat te melden want er zijn wel zaken die zijn opgevallen. Het aantal muizen was iets hoger dan vorig jaar. Er zijn echter weinig holletjes aanwezig geweest gedurende het broedseizoen. Van de overige kleinere zoogdieren blijft de indruk dat de eekhoorn in een lastige fase zit en het konijn op de weg terug is. Het is echter nog steeds op een laag niveau. Het vogelaanbod is dit jaar niet best geweest. Het aantal gevonden geplukte vogels was lager, harde cijfers ontbreken echter. De Sperwer is daardoor het voornaamste slachtoffer geworden. Minder (zang) vogels dwingt de Havik tot een ander voedsel pakket en een Sperwer jong is en makkelijk te pakken op het nest en heeft ook nog enig gewicht. Het aantal insecten was laag dit jaar in onze streek. In andere delen van Nederland waren echter veel meer insecten aanwezig wat met name opviel door het hoge aantal wespen elders (Veluwe en rond Zwolle, eigen ervaringen). Alleen de mug heeft het in juni erg goed gedaan. In de Loonse en Drunense duinen zag het er zwart van. Het voorjaar was wisselvallig dit jaar met periodes van warmte en periodes van veel regen.

Resultaten

De resultaten van dit broedseizoen zijn verwerkt en te vinden in de bijlagen. Een paar algemene opmerkingen ter verduidelijking:

- Het aantal bezette nesten kwam dit jaar uit op 21, dat is 3 meer dan vorig jaar en hetzelfde aantal als in 2010.
 - Buizerd: 9 Opmerking: zelfde als 2011 maar nu 3 in de Elshoutse wielen dat vorig jaar niet onderzocht is. In de L&DD dus afname van 3 stuks.
 - Havik: 9
 - Sperwer: 3
- Het aantal onbezette nesten kwam dit jaar uit op 26
 - Buizerd: 18
 - Havik: 8
 - Sperwer: n.v.t., bouwt ieder jaar een nieuw nest
 - Wespendif: 2 (discutabel want Wespendif pakt soms een bestaand nest van een ander soort (30%) en bouwt nog vaker zelf een zeer goed gecamoufleerd nest (70%))
- De Buizerd had een goede reproductie (1,78 jong gemiddeld), dit is 0,4 hoger dan vorig jaar (1,38)
 - Dit is relatief want feitelijk 3 nesten minder dan vorig jaar.
- De Havik had een slechte reproductie (1,44 jongen gemiddeld tegen 2,86 jongen vorig jaar. Alleen 2008 was slechter.
 - Er was klein aanbod aan (zang)vogels.
- De Sperwer heeft 2 nesten verloren aan een Havik
 - Het overgebleven nest had drie jongen en dat is hoger dan andere jaren.
- De Boomvalk is niet waargenomen. Er zit potentie in de nieuwe plannen van NM met de ontwikkeling van het Vlijmensch ven. Keerzijde is dat de Hooge Bank mogelijk zijn roofvogels gaat verliezen.
- Een nest met Wespendif is niet waargenomen.
- Er 1 dode roofvogel gevonden (geplukt door Havik) met, voor zover te bepalen, een natuurlijke dood. Maar kans is aanwezig dat er gif gebruikt is want het zeer dichtbij gelegen Havik nest was een paar dagen later ineens onbezet. Gezien het lage voedselaanbod kan er dus geen uitsluitel worden gegeven wat de feitelijke oorzaak is.
- In het Nieuwkuijkse bosje heeft weer een Buizerd gebroed. Deze gegevens zijn niet opgenomen in het verslag. Aantal jongen onbekend.

In getallen

Reproductie

Aantallen jongen per soort/per jaar en het gemiddelde per nest van de afgelopen 4 jaar.

Soort	2009			2010			2011			2012		
	Jongen	Gem.	Nesten	Jongen	Gem.	Nesten	Jongen	Gem.	Nesten	Jongen	Gem.	Nesten
Wespendief	2	2	1	2	2	1	0	0	0	0	0	0
Havik	6	1,2	5	15	2,5	6	20	2,86	7	13	1.44	8
Sperwer	1	1	1	5	1,67	3	3	1,5	2	3	1	3
Buizerd	14	1,75	9	13	1,44	9	11	1,38	9	16	1.78	9

Afstanden

Nestafstanden van de soorten tot andere soorten en eigen soort, in meters:

Afstanden bezette nesten van Buizerd tot:					
Soort	Min	Max	Gem	SD	Nesten
Havik	146	1232	652	348	9
Sperwer	167	4195	1920	1504	3
Buizerd	918	2683	1483	595	9
Buizerd	Aantal nesten:		9		

Afstanden bezette nesten van Sperwer tot:					
Soort	Min	Max	Gem	SD	Nesten
Havik	107	366	408	264	9
Sperwer	2646	3509	2934	407	3
Buizerd	167	254	221	31	9
Sperwer	Aantal nesten:		3		

Afstanden bezette nesten van Havik tot:					
Soort	Min	Max	Gem	SD	Nesten
Havik	669	4234	1559	1004	9
Sperwer	107	3868	1640	1104	3
Buizerd	146	1220	651	344	9
Havik	Aantal nesten:		9		

Roofvogels in de media

- Ik heb hier geen extra aandacht aan besteed. Er zijn mij geen artikelen bekend in de lokale media.
- Er is wel een interview op televisie geweest met Rob Bijlsma (Boeken van de VPRO). Dit interview is terug te kijken op www.uitzendinggemist.nl en op mijn website <http://www.distelvinkjes.nl/index.php/links/media/tvvideo/robbijlsma>
-

Oproep

Mocht u roofvogelnesten (horsten genaamd) weten te zitten in mijn onderzoeksgebied, aarzel dan niet om deze aan mij door te geven. Door de grote van het gebied zal ik ongetwijfeld niet alle nesten ontdekken. Vooral Sperwers is een uitdaging want die bouwen elk jaar een nieuw nest. Doorgeven kan via www.distelvinkjes.nl via menu contact-> mail mij. GPS coördinaten zijn welkom maar niet noodzakelijk. Bijna ieder navigatie systeem heeft de mogelijkheid om coördinaten uit te lezen.

Naast de roofvogels monitor ik ook de Dassenburchten op verzoek van Bert van Opzeeland. Ook die zijn op deze wijze door te geven. De gegevens gaan via Bert naar de Dassenwerkgroep.

Totalen van Buizerd

	Jaar 2008				Jaar 2009				Jaar 2010				
	Jaargegevens		VG		Jaargegevens		VG		Jaargegevens		VG		
Nestboomhoogte (m)													
Totaal bezet	7				9				9				
Waarvan nieuw	7				7				4				
Totaal onbezet	3				13				21				
Waarvan nieuw	3				5				6				
Vervallen					5				1				
Totaal nesten	10				22				30				
Jongen													
Aantal	9		9		14		23		13		36		
Gemiddeld - SD	1.29	1.03	1.29	1.03	1.56	0.83	1.44	0.93	1.44	0.83	1.44	0.9	
Nesthoogte (m)													
Bezet	11.79	2.19	11.79	2.19	11.44	1.42	11.59	1.8	12.39	1.9	11.88	1.88	
Onbezet	11	1.41	11	1.41	11.92	3.68	11.75	3.4	12.14	3.06	11.97	3.21	
Nestboomhoogte (m)													
Bezet	17.93	3.99	17.93	3.99	14.72	2.97	16.13	3.81	15.11	2.63	15.76	3.46	
Onbezet	14.83	1.65	14.83	1.65	16.12	3.85	15.88	3.58	15.64	3.02	15.74	3.28	
Nestzijde in boom													
Noord	1		1		1		2		1		3		
Noord-oost													
Oost	1		1		2		3				3		
Zuid-oost					2		2				2		
Zuid	2		2		1		3		2		5		
Zuid-west	1		1		2		3		2		5		
West													
Noord-west	1		1				1				1		
Op gebogen stam					1		1		2		3		
In stam splitsing	1		1				1				1		
Top boom									2		2		
Boomsoort													
Corsicaanse den													
Douglas spar					1		1				1		
Zomer eik	1		1				1				1		
Fijnspar	2		2				2		1		3		
Grove den	3		3		8		11		8		19		
Lariks													
Zwarte den													
Populier	1		1				1				1		

Totalen van Buizerd

	Jaar 2011				Jaar 2012				Jaar 2013	
	Jaargegevens		VG		Jaargegevens		VG		Jaargegevens	VG
Nestboomhoogte (m)										
Totaal bezet	9				9					
Waarvan nieuw	2				5					
Totaal onbezet	15				18					
Waarvan nieuw	2				4					
Vervallen	2				2					
Totaal nesten	24				27					
Jongen										
Aantal	12		48		16		64			
Gemiddeld - SD	1.33	0.67	1.41	0.84	1.78	0.63	1.49	0.82		
Nesthoogte (m)										
Bezet	13	2.19	12.18	2.03	12.7	2.71	12.29	2.2		
Onbezet	12.43	2.09	12.11	2.94	11.44	4.64	11.94	3.47		
Nestboomhoogte (m)										
Bezet	16.06	3.15	15.84	3.39	19.06	4.89	16.51	3.97		
Onbezet	15.63	2.19	15.71	3	14	5.68	15.27	3.94		
Nestzijde in boom										
Noord			3				3			
Noord-oost					1		1			
Oost	1		4		1		5			
Zuid-oost	2		4		1		5			
Zuid	2		7		3		10			
Zuid-west	1		6		1		7			
West										
Noord-west			1				1			
Op gebogen stam	1		4				4			
In stam splitsing	1		2		1		3			
Top boom	1		3		1		4			
Boomsoort										
Corsicaanse den										
Douglas spar			1				1			
Zomer eik	1		2				2			
Fijnspar	1		4		1		5			
Grove den	7		26		5		31			
Lariks										
Zwarte den										
Populier			1		3		4			

Totalen van Buizerd

	Jaar 2008				Jaar 2009				Jaar 2010			
	Jaargegevens		VG		Jaargegevens		VG		Jaargegevens		VG	
Min afstand (m) naar:	Gem.	SD			Gem.	SD			Gem.	SD		
Wespendief												
Bezet -> bezet					4911	1507			2842	1201		
Bezet -> onbezet									5048	1787		
Onbezet -> onbezet									4749	1517		
Havik												
Bezet -> bezet	1082	932			652	364			619	285		
Bezet -> onbezet	979	896			862	356			669	634		
Onbezet -> onbezet	1013	226			928	819			794	515		
Sperwer												
Bezet -> bezet	2848	1685			3708	1674			1663	884		
Bezet -> onbezet												
Onbezet -> onbezet												
Buizerd												
Bezet -> bezet	852	824			1150	579			1354	781		
Bezet -> onbezet	2528	1651			527	419			379	281		
Onbezet -> onbezet	792	210			890	788			595	407		

Totalen van Buizerd

	Jaar 2011				Jaar 2012				Jaar 2013	
	Jaargegevens		VG		Jaargegevens		VG		Jaargegevens	VG
Min afstand (m) naar:	Gem.	SD			Gem.	SD				
Wespendief										
Bezet -> bezet										
Bezet -> onbezet	2541	1275			3845	2285				
Onbezet -> onbezet	2636	1358			2665	1350				
Havik										
Bezet -> bezet	604	318			652	348				
Bezet -> onbezet	613	284			1918	1598				
Onbezet -> onbezet	568	394			736	519				
Sperwer										
Bezet -> bezet	1435	939			1920	1504				
Bezet -> onbezet										
Onbezet -> onbezet										
Buizerd										
Bezet -> bezet	965	821			1482	595				
Bezet -> onbezet	264	142			2402	2550				
Onbezet -> onbezet	808	609			359	212				

Totalen van Havik

	Jaar 2008				Jaar 2009				Jaar 2010			
	Jaargegevens		VG		Jaargegevens		VG		Jaargegevens		VG	
Nestboomhoogte (m)												
Totaal bezet	4				5				6			
Waarvan nieuw	4				1				4			
Totaal onbezet	5				10				13			
Waarvan nieuw	5				5				1			
Vervallen					1							
Totaal nesten	9				15				19			
Jongen												
Aantal	5		5		6		11		15		26	
Gemiddeld - SD	1.25	0.43	1.25	0.43	1.2	0.98	1.22	0.79	2.5	1.5	1.73	1.29
Nesthoogte (m)												
Bezet	14.5	1.06	14.5	1.06	14.7	2.11	14.61	1.73	13.5	1.68	14.17	1.8
Onbezet	14.7	2.11	14.7	2.11	11.5	2.57	12.73	2.87	12.64	2.99	12.69	2.92
Nestboomhoogte (m)												
Bezet	19.88	3.49	19.88	3.49	20.8	2.84	20.39	3.18	17.75	2.9	19.33	3.33
Onbezet	20	3.67	20	3.67	16.94	3.64	18.12	3.95	18.82	3.82	18.44	3.9
Nestzijde in boom												
Noord	1		1				1				1	
Noord-oost	1		1				1				1	
Oost					1		1				1	
Zuid-oost												
Zuid					2		2		2		4	
Zuid-west					1		1		1		2	
West												
Noord-west	1		1		1		2		1		3	
Op gebogen stam	1		1				1		1		2	
In stam splitsing												
Top boom									1		1	
Boomsoort												
Corsicaanse den												
Douglas spar									1		1	
Zomer eik												
Fijnspar												
Grove den					1		1		3		4	
Lariks	4		4		4		8		2		10	
Zwarte den												
Populier												

Totalen van Havik

	Jaar 2011				Jaar 2012				Jaar 2013	
	Jaargegevens		VG		Jaargegevens		VG		Jaargegevens	VG
Nestboomhoogte (m)										
Totaal bezet	7				9					
Waarvan nieuw	3				3					
Totaal onbezet	13				8					
Waarvan nieuw	1									
Vervallen	2				3					
Totaal nesten	20				17					
Jongen										
Aantal	21		47	1.29	13		60	1.34		
Gemiddeld - SD	3	0.76	2.14	1.29	1.44	1.34	1.94	1.34		
Nesthoogte (m)										
Bezet	14.14	2.01	14.16	1.87	15.61	3.45	14.58	2.52		
Onbezet	12.88	2.39	12.75	2.76	14.42	2.03	12.99	2.73		
Nestboomhoogte (m)										
Bezet	18.36	3.56	19.02	3.44	21.83	6.06	19.84	4.55		
Onbezet	18.25	3.46	18.38	3.76	18.42	4.22	18.38	3.83		
Nestzijde in boom										
Noord	1		2				2			
Noord-oost			1		1		2			
Oost			1				1			
Zuid-oost					1		1			
Zuid	2		6		2		8			
Zuid-west			2				2			
West	1		1		3		4			
Noord-west	1		4		1		5			
Op gebogen stam	1		3				3			
In stam splitsing										
Top boom	1		2		1		3			
Boomsoort										
Corsicaanse den										
Douglas spar			1				1			
Zomer eik										
Fijnspar										
Grove den	4		8		5		13			
Lariks	3		13		3		16			
Zwarte den										
Populier					1		1			

Totalen van Havik

	Jaar 2008				Jaar 2009				Jaar 2010			
	Jaargegevens		VG		Jaargegevens		VG		Jaargegevens		VG	
Min afstand (m) naar:	Gem.	SD			Gem.	SD			Gem.	SD		
Wespendief												
Bezet -> bezet					4831	2034			3028	1156		
Bezet -> onbezet									4981	2054		
Onbezet -> onbezet									4548	1654		
Havik												
Bezet -> bezet	1905	48			1956	211			1479	276		
Bezet -> onbezet	125	55			629	629			595	719		
Onbezet -> onbezet	1384	793			876	769			324	281		
Sperwer												
Bezet -> bezet	2410	1079			3597	2069			1820	825		
Bezet -> onbezet												
Onbezet -> onbezet												
Buizerd												
Bezet -> bezet	707	420			448	273			615	325		
Bezet -> onbezet	2059	888			836	687			407	195		
Onbezet -> onbezet	1739	957			298	207			387	206		

Totalen van Havik

	Jaar 2011				Jaar 2012				Jaar 2013	
	Jaargegevens		VG		Jaargegevens		VG		Jaargegevens	VG
Min afstand (m) naar:	Gem.	SD			Gem.	SD				
Wespendief										
Bezet -> bezet										
Bezet -> onbezet	2296	1420			3029	1851				
Onbezet -> onbezet	2453	1190			2264	1103				
Havik										
Bezet -> bezet	1360	432			1559	1004				
Bezet -> onbezet	328	222			1037	1212				
Onbezet -> onbezet	714	661			1087	584				
Sperwer										
Bezet -> bezet	1724	807			1640	1104				
Bezet -> onbezet										
Onbezet -> onbezet										
Buizerd										
Bezet -> bezet	586	349			651	344				
Bezet -> onbezet	349	137			1379	1747				
Onbezet -> onbezet	426	230			804	938				

Totalen van Sperwer

	Jaar 2008				Jaar 2009				Jaar 2010			
	Jaargegevens		VG		Jaargegevens		VG		Jaargegevens		VG	
Nestboomhoogte (m)												
Totaal bezet	2				1				3			
Waarvan nieuw	2				1				3			
Totaal onbezet												
Waarvan nieuw												
Vervallen	1				1				1			
Totaal nesten	2				1				3			
Jongen												
Aantal					1		1		5		6	
Gemiddeld - SD					1		0.33	0.47	1.67	1.7	1	1.41
Nesthoogte (m)												
Bezet	13	2	13	2	11		12.33	1.89	9.67	2.05	11	2.38
Onbezet												
Nestboomhoogte (m)												
Bezet	12	2	12	2	13		12.33	1.7	10.67	2.87	11.5	2.5
Onbezet												
Nestzijde in boom												
Noord												
Noord-oost									1		1	
Oost	1		1				1		2		3	
Zuid-oost												
Zuid					1		1				1	
Zuid-west												
West	1		1				1				1	
Noord-west												
Op gebogen stam												
In stam splitsing												
Top boom												
Boomsoort												
Corsicaanse den									1		1	
Douglas spar	1		1		1		2		1		3	
Zomer eik												
Fijnspar												
Grove den												
Lariks												
Zwarte den	1		1				1		1		2	
Populier												

Totalen van Sperwer

	Jaar 2011				Jaar 2012				Jaar 2013	
	Jaargegevens		VG		Jaargegevens		VG		Jaargegevens	VG
Nestboomhoogte (m)										
Totaal bezet	2				3					
Waarvan nieuw	2				3					
Totaal onbezet	2									
Waarvan nieuw	2									
Vervallen	3				2					
Totaal nesten	4				3					
Jongen										
Aantal	3		9		3		12			
Gemiddeld - SD	1.5	0.5	1.13	1.27	1	1.41	1.09	1.31		
Nesthoogte (m)										
Bezet	8.05	2.45	10.26	2.72	8.93	2.94	9.9	2.84		
Onbezet										
Nestboomhoogte (m)										
Bezet	14.25	4.25	12.19	3.26	16.27	4.37	13.3	4.03		
Onbezet										
Nestzijde in boom										
Noord										
Noord-oost			1				1			
Oost	1		4		1		5			
Zuid-oost										
Zuid			1		1		2			
Zuid-west	1		1				1			
West			1				1			
Noord-west					1		1			
Op gebogen stam										
In stam splitsing										
Top boom										
Boomsoort										
Corsicaanse den			1		1		2			
Douglas spar	1		4				4			
Zomer eik										
Fijnspar					1		1			
Grove den										
Lariks										
Zwarte den	1		3		1		4			
Populier										

Totalen van Sperwer

	Jaar 2008				Jaar 2009				Jaar 2010			
	Jaargegevens		VG		Jaargegevens		VG		Jaargegevens		VG	
Min afstand (m) naar:	Gem.	SD			Gem.	SD			Gem.	SD		
Wespendief												
Bezet -> bezet					2360				2455	392		
Bezet -> onbezet									3861	1108		
Onbezet -> onbezet												
Havik												
Bezet -> bezet	840				280				1024	404		
Bezet -> onbezet	393				419				647	311		
Onbezet -> onbezet												
Sperwer												
Bezet -> bezet									1278	1390		
Bezet -> onbezet												
Onbezet -> onbezet												
Buizerd												
Bezet -> bezet	678				145				500	241		
Bezet -> onbezet	345				259				117	40		
Onbezet -> onbezet												

Totalen van Sperwer

	Jaar 2011				Jaar 2012				Jaar 2013	
	Jaargegevens		VG		Jaargegevens		VG		Jaargegevens	VG
Min afstand (m) naar:	Gem.	SD			Gem.	SD				
Wespendief										
Bezet -> bezet										
Bezet -> onbezet	2214	173			3430	1104				
Onbezet -> onbezet										
Havik										
Bezet -> bezet	689	375			408	264				
Bezet -> onbezet	723	273			912	630				
Onbezet -> onbezet										
Sperwer										
Bezet -> bezet	3241				2934	407				
Bezet -> onbezet										
Onbezet -> onbezet										
Buizerd										
Bezet -> bezet	220	48			221	39				
Bezet -> onbezet	176	11			1093	1284				
Onbezet -> onbezet										

Gegevens van Buizerd uit jaar 2012

Minimale nest afstand in meters van Buizerd tot soort:

Nest	Gebied	Jongen	Nest hoogte	Boomhoogte	Nest positie	Boomsort	Havik	Sperwer	Buizerd
5	Baardwijkse Overlaat	2	12.50	18.50	Zuid	Fijnspar	374	254	2683
12	Drunense duinen Klinkert	2	13.00	17.50	Zuid-west	Grove den	1035	1323	1145
17	Drunense duinen Maaijen		12.50	16.00	Zuid-oost	Grove den	896	167	1158
28	Drunense duinen Hooge Heide (oost)	2	10.50	10.50	Top	Grove den	484	1699	1811
92	Elshoutse wielen	2	9.50	24.50	In stam splitsing	Populier	1232	3105	1290
94	Elshoutse wielen	2	8.80	18.00	Noord-oost	Populier	806	4195	918
95	Elshoutse wielen	2	16.00	29.00	Zuid	Populier	248	4067	918
100	Drunense duinen Fellenoord	2	14.00	18.50	Zuid	Grove den	646	2224	1145
101	Drunense duinen Honderd Bunder	2	17.50	19.00	Oost	Grove den	146	242	2276
9	Totaal	16							
	Gemiddeld	1.78	12.7	19.06			652	1920	1483
	SD	0.63	2.71	4.89			348	1504	595

Opmerkingen

In de maanden november en december 2011 heel Fellenoord en Klinkert uitgekamd. Ik verwachtte daar nog een Buizerd horst te vinden maar tevergeefs.

In februari het zuid-westen van Hengstven uitgekamd. Ik verwacht daar een Buizerd en een Havik. Het meest zuidelijke deel moet nog gedaan worden. 22 maart bleek dat het oude Havik nest (66) weer was opgebouwd. Nog niet duidelijk door welke soort.

20-3-2012, Maaijen:

- Nest 17 twee buizerds in de buurt en nest lijkt uitgebouwd te zijn.
- Nest 69 is niets.
- Nest 43 heeft een uitstekende Buizerd veer en er zitten donsjes op.
- Buizerd kwam uit 'Homo' bos helemaal westelijk van noord naar zuid.

20-3-2012, Klinkert:

- Nest 12 lijkt weer bezet te raken, nieuwe takjes er op.
- Nest 10 wordt niets waarschijnlijk.
- Aan de andere kant van de weg 2 Buizerds luidt roepend en cirkelend boven bos vlak bij Piet Smeekens (op de hoek, de sparrenbomen)
- Van de bestaande nesten (13, 73, 76, 82 en 88) is nog niets te zeggen. Wel klinkt uit de buurt van nest 73 en 76 gekekker. En bij Nest 88 vloog Buizerd uit bosrand 100m noordelijker.

21-3-2012, Hengstven (bij poeltje)

- De bestaande nesten zijn alle niets. Vreemd is dat er regelmatig Buizerds rondvliegen maar geen nest is te vinden.

22-3-2012, Hengstven (bij poeltje)

- 4 Buizerds lijken opgestegen in het bos naast het weiland (bos aan noordkant van weiland). Verdwenen uit het zicht richting het westen maar keerde na een kwartier weer terug met zijn vijven. 2 daarvan bleven laag boven de bomen cirkelen. Dit gedeelte nog uitkammen.

- 2 Buizerds bleven een tijdje boven het bos van nest 66 cirkelen. Nest 66 een Buizerd nest?

22-3-2012, Hooge Heide:

- Ter hoogte van picknick plaats aan de bosrand cirkelde enige tijd twee Buizerds vlak boven de boomtoppen. Vanaf plek waar ik auto meestal neerzet schuin naar het zuiden tussen eik en berk door die op 3/4 van weiland staan. Zou in buurt van nest 35 of 39 kunnen zijn maar lijkt oostelijker.

Algemeen: Waar de Havik een slecht jaar achter de rug heeft is hier bij de Buizerd niets van te merken hoewel dit misschien vertekenend is (zie verderop). Het gemiddeld aantal jongen is 0,4 hoger dan vorig jaar. Van 1 nest kon het aantal jongen niet worden vastgesteld. het is zelfs niet zeker of deze gelukt is. Alle overige nesten hebben twee uitgevlogen (of op punt van uitvliegen staande) jongen. Opgemerkt dient te worden dat op verzoek van Natuurmonumenten dit jaar ook meer aandacht aan de Elshoutse wielen is gegeven. Hierdoor zijn 3 extra nesten t.o.v. vorige jaren toegevoegd. Met deze nesten erbij komt het aantal weer op 9 waar het er anders maar 6 zouden zijn, dat is een achteruitgang van 3. Het succes is dus relatief.

Gegevens van Havik uit jaar 2012

Minimale nest afstand in meters van Havik tot soort:

Nest	Gebied	Jongen	Nest hoogte	Boomhoogte	Nest positie	Boomsort	Havik	Sperwer	Buizerd
29	Drunense duinen Honderd Bunder	2	14.50	21.00	Zuid	Lariks	1351	107	146
61	Drunense duinen Fellenoord	1	16.00	19.00	Top	Grove den	1637	1957	991
64	Drunense duinen Hooge Heide (oost)	0	13.00	16.00	Noord-west	Grove den	1256	1811	484
73	Drunense duinen Klinkert	2	12.00	17.00	West	Grove den	669	2258	1220
75	Drunense duinen Maaijen	4	12.50	18.50	Zuid	Lariks	1256	750	896
76	Drunense duinen Fellenoord	0	15.50	21.00	Noord-oost	Grove den	669	2400	646
90	Baardwijkse Overlaat	3	18.00	24.50	West	Lariks	1684	366	374
93	Elshoutse wielen	1	24.00	37.50	West	Populier	4234	3868	248
98	Drunense duinen Maaijen	0	15.00	22.00	Zuid-oost	Grove den	1277	1247	858
9	Totaal	13							
	Gemiddeld	1.44	15.61	21.83			1559	1640	651
	SD	1.34	3.45	6.06			1004	1104	344

Opmerkingen

In februari het zuid-westen van Hengstven uitgekamd. Ik verwacht daar een Buizerd en een Havik. Het meest zuidelijke deel moet nog gedaan worden. 22 maart bleek dat het oude Havik nest (66) weer was opgebouwd. Nog niet duidelijk door welke soort.

20-3-2012, Maaijen:

- Nest 21 bezet door Nijlgans
- Nest 43 heeft een uitstekende Buizerd veer en er zitten donsjes op alhoewel typisch Haviknest
- Havik komt waarschijnlijk weer op nest 75. Gekekker uit die richting gehoord.

20-3-2012, Klinkert:

- Aan de andere kant van de weg 2 Buizerds luidt roepend en cirkelend boven bos vlak bij Piet Smeekens (op de hoek, de sparrenbomen)
- Van de bestaande nesten (13, 73, 76, 82 en 88) is nog niets te zeggen. Wel klinkt uit de buurt van nest 73 en 76 gekekker.

21-3-2012, Hengstven (bij poeltje)

- Haviken gehoord zowel oostelijk (richting nest 42) als noord westelijk van poel (achter uitzetren Dassen). Op laatste locatie niets kunnen vinden is ook niet nest 48, deze lijkt onaangeroerd. Ook nest 42 lijkt overigens niet te zijn veranderd.

- Gekekker van Havik uit hoek van nest 66. Nest lijkt weer opgebouwd. (zie ook 22-03).

22-3-2012, Hengstven (bij poeltje)

- Havik van af dassen uitzetren richting het zuiden en dan afgeslagen richting westen over weiland. Niet gezien waar naar toe.

Nest 64 (Hooge heide) is mislukt. Reden is onduidelijk maar er lag een geplukte Buizerd zeer dichtbij op twee locaties. Is hier mogelijk gif de oorzaak? Vreemde is dan dat er geen dode Haviken gevonden zijn in die omgeving. (ergens anders overigens ook niet).

Nest 90 in de Baardwijkse overlaat had 4 jongen maar een is uit het nest gevallen. Leeftijd ca. 3,5 weken. Gewicht 652gr, Tarsus+hiel 82,9mm, klauw zonder nagel 87mm en met nagels 108mm.

Nest 76 was een beetje een raar geval. De ene keer zag je de Haviken, de andere keer niet. Dan zat er wel weer dons aan, dan weer niet. Uiteindelijk is dit nest mislukt.

Algemeen: Een teleurstellend jaar voor de Havik. Er waren weinig zangvogels mogelijk een direct gevolg van de lage intensiteit van insecten alhoewel de maand juni een echte topper was wat betreft muggen. Het zag letterlijk zwart. Maar de grotere insecten was beduidend minder met bv een erg laag aantal kevers en wespen. Vooral dit laatste viel op omdat in andere delen van Nederland (Veluwe en rond Zwolle) de kwantiteit enorm was. Een terrasje pikken was onaangenaam. (eigen ervaring en van collega's). Mogelijk is de reproductie hierdoor lager dan andere jaren maar het weer, veel periodes nat en somber, zal zeker ook een rol hebben gespeeld. Op twee nesten was duidelijk te zien dat de jongen het moeilijk hadden. Ze zaten er zielig en mager bij. Het borstbeen stak scherp af.

Gegevens van Sperwer uit jaar 2012

Minimale nest afstand in meters van Sperwer tot soort:

Nest	Gebied	Jongen	Nest hoogte	Boomhoogte	Nest positie	Boomsort	Havik	Sperwer	Buizerd
96	Drunense duinen Maaijen	0	5.30	10.80	Noord-west	Zwarte den	750	2646	167
99	Baardwijkse Overlaat	3	12.50	21.50	Zuid	Fijnspar	366	3509	254
102	Drunense duinen Honderd Bunder	0	9.00	16.50	Oost	Corsicaanse den	107	2646	242
3	Totaal	3							
	Gemiddeld	1	8.93	16.27			408	2934	221
	SD	1.41	2.94	4.37			264	407	38

Opmerkingen

Algemeen: Aan de Sperwer moet volgend jaar meer aandacht besteedt worden. Dit jaar drie nesten waarvan 2 geplunderd door bijna zeker de Havik. De nesten waren vanaf boven gepredeerd. Haviken vallen wel vaker Sperwer (jongen) aan maar ik heb de indruk dat dit jaar de nood hoog was bij de Havik, zie bij de Havik. Het enige nest, zeer goed verscholen en moeilijk benaderbaar, dat gelukt is had 3 jongen.